

FACTSHEET 2011

In welke mate doen inwoners van de regio Alblasserwaard hun aankopen in deze regio en komen ook bezoekers van buiten de regio hier dagelijkse of niet-dagelijkse artikelen kopen? En wat zijn de belangrijkste aankoopplaatsen in deze regio? U vindt de antwoorden in deze factsheet, waarin aanvullend ook gegevens zijn opgenomen over de kooporiëntatie op aanvullende aankoopkanalen zoals internet en warenmarkt, en het winkelaanbod in deze regio.

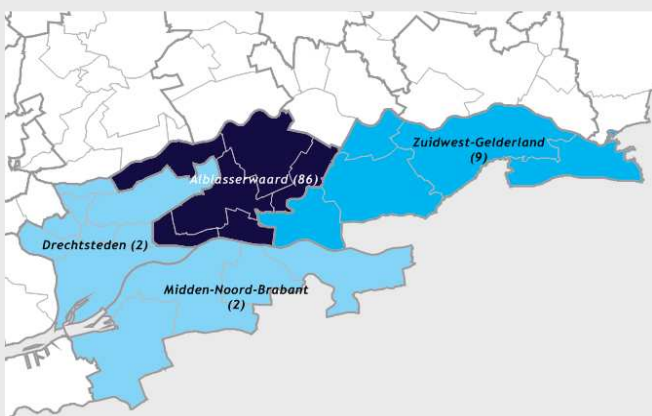
De factsheet maakt onderdeel uit van het Koopstromenonderzoek Randstad 2011. Het onderzoek is door I&O Research uitgevoerd door middel van een telefonische en online enquête onder zo'n 66.000 consumenten in 158 gemeenten.



Voor dagelijkse artikelen blijft 89% van de inwoners van Alblasserwaard in de eigen regio. In de niet-dagelijkse sector is dit 58%. In 2004 was dit respectievelijk 91% en 68%. Een tiende deel van alle omzet in de niet-dagelijkse sector vloeit af naar Drechtsteden (11%). Anderzijds komt met 11% een vergelijkbaar aandeel van de omzet van de niet-dagelijkse sector uit Zuidwest-Gelderland. Vergeleken met het totale onderzoeksgebied bezoeken de inwoners van Alblasserwaard met 5% aanzienlijk minder vaak een supermarkt op zondag dan gemiddeld (55%). Voor niet-dagelijkse artikelen is het centrum van Gorinchem de belangrijkste aankooplocatie.

Dagelijkse artikelen

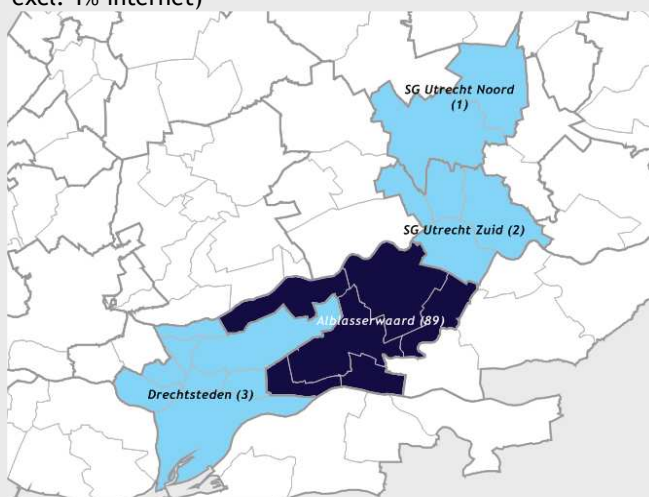
Waar komt omzet in Alblasserwaard vandaan (in %)



overig Nederland: 2

Dagelijkse artikelen

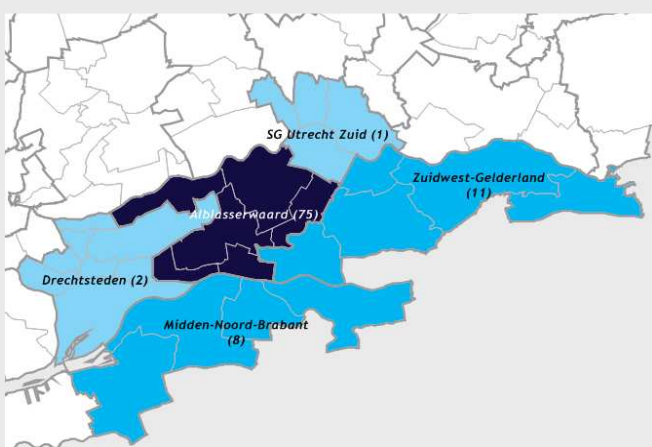
Waar gaan bestedingen uit Alblasserwaard naar toe (in %, excl. 1% internet)



overig Nederland: 4

Niet-dagelijkse artikelen

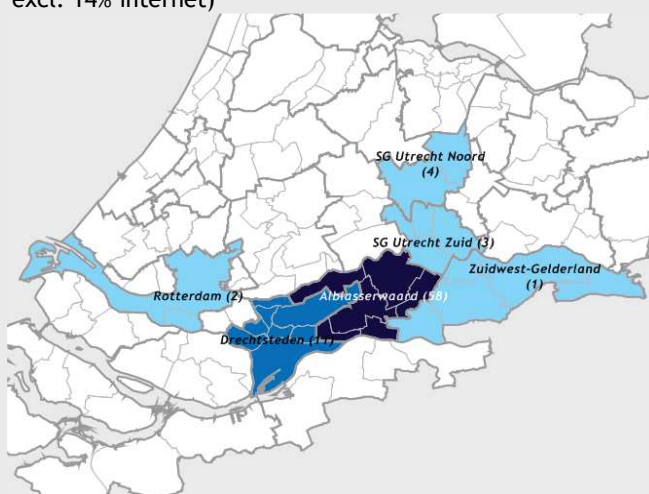
Waar komt omzet in Alblasserwaard vandaan (in %)



overig Nederland: 3

Niet-dagelijkse artikelen

Waar gaan bestedingen uit Alblasserwaard naar toe (in %, excl. 14% internet)



overig Nederland: 8

Kerngegevens Ablasserwaard

	Jaar	Dagelijkse artikelen	Niet-dagelijkse artikelen	Totaal
Koopkrachtbinding in % en €	2004	93% 213 mln	68% 181 mln	80% 394 mln
	2011	89% 243 mln	58% 151 mln	74% 394 mln
Toevloeiing in % en €	2004	2% 5 mln	30% 78 mln	17% 83 mln
	2011	14% 40 mln	25% 50 mln	19% 90 mln
Omzet in €	2004	218 mln	260 mln	478 mln
	2011	282 mln	201 mln	484 mln

	Jaar	Dagelijkse artikelen	Niet-dagelijkse artikelen	Totaal
Afvloeiing andere regio's in % en €	2004	7% 15 mln	32% 84 mln	20% 100 mln
	2011	10% 28 mln	29% 74 mln	19% 102 mln
Afvloeiing internet in % en €	2004	-% - mln	-% - mln	-% - mln
	2011	1% 2 mln	14% 35 mln	7% 37 mln
Bestedingspotentieel in €	2004	228 mln	265 mln	494 mln
	2011	272 mln	261 mln	532 mln
Vloerproductiviteit in € (excl. leegstand)	2004	€ 7.047	€ 1.714	€ -
	2011	€ 7.842	€ 1.344	€ 2.603

Winkelaanbod

Jaar	Dagelijkse artikelen	Niet-dagelijkse artikelen				Leegstand	Totaal
		Mode en luxe	Vrije tijd	In en om het huis	Overig		
2004	186 winkels 30.961 m ²	221 winkels 43.786 m ²	79 winkels 13.140 m ²	233 winkels 90.896 m ²	39 winkels 3.502 m ²	102 winkels 16.675 m ²	860 winkels 198.960 m ²
2011	188 winkels 35.997 m ²	221 winkels 41.926 m ²	62 winkels 14.332 m ²	221 winkels 87.379 m ²	44 winkels 6.211 m ²	99 winkels 14.177 m ²	835 winkels 200.022 m ²

Kooporiëntatie en bestedingen aanvullende aankoopkanalen

regio afgezet tegen totale onderzoeksgebied

Hoeveel procent van de inwoners...	aankoop-/bezoekpercentage		gemiddelde besteding	
	regio	gemiddeld	regio	gemiddeld
doet internetaankopen	78%	74%	€ 97	€ 126
doet warenmarktaankopen	65%	67%	€ 28	€ 31
bezoekt koopzondag	47%	66%	€ 129	€ 94
bezoekt een supermarkt op zondag	9%	55%	€ 27	€ 36
doet woon-werk aankopen	70%	73%	€ 30	€ 42

Belangrijkste aankoopplaatsen voor mensen uit de regio + omzet

Dagelijkse artikelen

Gorinchem, Piazza	2011	60 mln
	2004	- mln
Leerdam, Leerdam centrum	2011	39 mln
	2004	- mln
Hardinxveld-Giessendam, Hardinxveld Giessendam centrum	2011	33 mln
	2004	- mln
Gorinchem, Nieuw Dalem	2011	21 mln
	2004	- mln

Niet-dagelijkse artikelen

Gorinchem, Gorinchem centrum	2011	59 mln
	2004	112 mln
Leerdam, Leerdam centrum	2011	31 mln
	2004	- mln
Gorinchem, Piazza	2011	22 mln
	2004	- mln
Gorinchem, Woonboulevard Spijkse Poort	2011	19 mln
	2004	- mln