



LEESWIJZER FACTSHEETS



LEESWIJZER FACTSHEETS KSO2016

Algemeen

Voor het Randstad Koopstromenonderzoek 2016 zijn naast een hoofdrapport en een internetapplicatie factsheets ontwikkeld om de onderzoeksresultaten overzichtelijk en helder te presenteren. Er zijn op twee niveaus factsheets samengesteld:

- gemeenten (132 stuks);
- aankooplocaties (390 stuks).

Deze notitie beschrijft wat er op de factsheets wordt getoond en hoe tabellen, grafieken en kaarten geïnterpreteerd moeten worden. De factsheets zijn als PDF-bestand beschikbaar op de website www.kso2016.nl.

Enkele algemene opmerkingen:

- Percentages hoeven door afrondingsverschillen niet altijd op te tellen tot exact 100 procent. Door afronding kan het totaal ook optellen tot 99 of 101 procent.
- Bestedingen zijn weergegeven in miljoenen euro's.
- Op alle gemeente- en aankooplocatie-factsheets is een benchmark opgenomen.

Rechts bovenin is weergegeven met welke categorie gemeenten / aankooplocaties de betreffende gemeente of aankooplocatie vergeleken is.

- Bij vergelijking met 2011 zijn de bestedingscijfers exclusief toeristische bestedingen.

In de bijlage met een toelichting op de onderzoeksmethode wordt in detail beschreven hoe de gegevens zijn verzameld, welke bewerkingen zijn gedaan op de verzamelde onderzoeksdata, wat de gehanteerde betrouwbaarheidsniveaus zijn en welke definities zijn gehanteerd. Deze bijlage is ook beschikbaar op de website www.kso2016.nl.

Specificaties

Voor gemeenten en aankooplocaties zijn geen factsheets samengesteld als er te weinig waarnemingen zijn en daarmee geen betrouwbare uitspraken kunnen worden gedaan. Op gemeenteniveau betreft dit de gemeenten Beemster, Haarlemmerliede en Spaarnwoude, en Opmeer.

Daarnaast zijn er in totaal 390 aankooplocaties waarover betrouwbare

uitspraken kunnen worden gedaan. Van die 390 zijn er 267 'zeker' met een betrouwbaarheid van 85 procent/foutmarge van maximaal 5 procent (ergo minimaal 210 waarnemingen) en 123 'indicatief' met een betrouwbaarheid van 75 procent/foutmarge van 5 procent (ergo minimaal 132 waarnemingen). Voor de groep aankooplocaties met 132-210 waarnemingen is op de factsheets met een voetnoot aangegeven dat resultaten indicatief zijn.

Verder geldt voor diverse aankooplocaties dat het aantal waarnemingen in de dagelijkse sector onvoldoende groot is om hier resultaten over op te nemen. Dit kan bijvoorbeeld gelden voor woonboulevards waar geen winkels in de dagelijkse sector aanwezig zijn. In totaal bevatten 319 factsheets gegevens van zowel de dagelijkse als de niet-dagelijkse sector en 71 factsheets presenteren alleen gegevens voor de niet-dagelijkse sector.

Een aantal factsheets heeft betrekking op een aankooplocatie die door Locatus niet als zodanig wordt onderscheiden en afgebakend. Dit betekent dat er dan geen winkelaanbod aan gekoppeld is en dat ook geen benchmarking plaatsvindt met winkelgebieden die vergelijkbaar zijn qua functie en omvang.

Ook zijn enkele grootschalige solitaire detailhandelsvestigingen verwerkt in een factsheet. Er is daarbij voor gekozen geen winkeloppervlak op te nemen op de factsheets.

Bij de bezoekenmerken verblijfsduur, vervoermiddel en rapportcijfers is een onderscheid gemaakt naar inwoners en overige bezoekers. Indien er minder dan 10 waarnemingen zijn de gegevens voor overige bezoekers niet weergegeven. Een zelfde criterium is ook van toepassing op de aankoopmomenten. Indien er minder dan 10 waarnemingen zijn bij 'dagelijkse aankopen' en/of 'mode & luxe' zijn geen resultaten afgebeeld.

Op de factsheets zijn deze specificaties en aandachtspunten kort benoemd.

FACTSHEETS VOOR GEMEENTEN

Consumentenbestedingen detailhandel

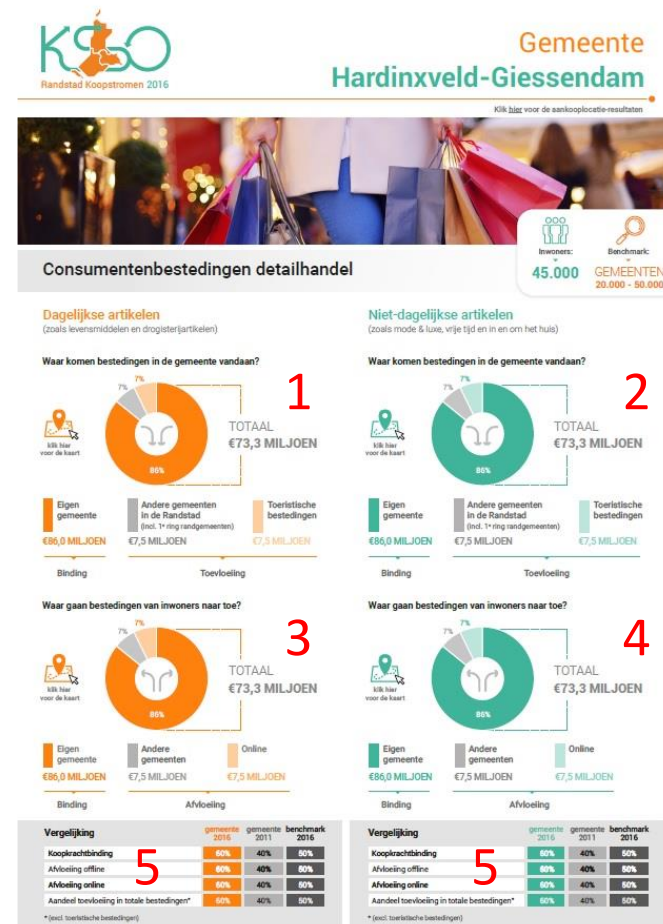
De voorkant van de factsheet voor gemeenten geeft voor de dagelijkse en niet-dagelijkse sector inzicht in de koopstromen van en naar de betreffende gemeente.

Cirkeldiagram 1, linksboven, geeft weer waar de bestedingen in de dagelijkse sector vandaan komen, uitgesplitst naar de eigen gemeente, overige gemeenten in de Randstad (onderzoeksgebied) en de randgemeenten (randgebied), en de toeristische bestedingen (voor zover aanwezig). Het gaat hier dus om binding aan de eigen gemeente en toevloeiing vanuit andere gemeenten. Links van de cirkeldiagram staat een link naar een kaartbeeld waarin af te lezen uit welke gemeenten bestedingen afkomstig zijn. Gemeenten waar minder dan 1 procent van de bestedingen vandaan komen, zijn niet gearceerd en samen genomen in 'overig Nederland'. Alle percentages in de kaart, samen met het percentage 'overig Nederland' en 'toeristische bestedingen' tellen op tot 100%. Door afronding kan het totaal ook optellen tot 99 of 101 procent.

Cirkeldiagram 2, rechtsboven geeft hetzelfde weer maar dan voor de niet-dagelijkse sector.

Cirkeldiagram 3, linksonder, geeft weer waar inwoners van de gemeente hun dagelijkse boodschappen doen. Het gaat hier dus om binding aan de eigen gemeente en afvloeiing naar andere gemeenten en naar online winkels. Links van de cirkeldiagram staat een link naar een kaartbeeld waarin af te lezen naar welke gemeenten bestedingen van inwoners naar toe gaan. Daarnaast is er sprake van afvloeiing naar gemeenten die niet op de kaart zijn gearceerd (minder dan 1 procent afvloeiing). De relatieve omvang hiervan is opgeteld weergegeven als 'overig Nederland' onder de kaart. Samen met de afvloeiing naar online winkels tellen de percentages op tot 100 procent. Door afronding kan het totaal ook optellen tot 99 of 101 procent.

Cirkeldiagram 4, rechtsonder geeft hetzelfde weer maar dan voor de niet-dagelijkse sector.



Onderdeel 5, het onderste deel van de voorkant, toont een aantal kengetallen, inclusief vergelijking met 2011 en met gemeenten van vergelijkbare omvang (benchmark):

- Koopkrachtbinding: de mate waarin de bevolking in de eigen gemeente, regio of provincie koopt; uitgedrukt als percentage van bestedingspotentieel
- Afvloeiing offline: de mate waarin de bevolking buiten de eigen gemeente in fysieke winkels koopt; uitgedrukt als percentage van het totale bestedingspotentieel.
- Afvloeiing online: de mate waarin de bevolking online bij webwinkels koopt; uitgedrukt als percentage van het totale bestedingspotentieel.
- Aandeel toevloeiing in totale bestedingen: de mate waarin een gemeente koopstromen aantrekt vanuit andere gemeenten; uitgedrukt als percentage van de totale detailhandelsbestedingen.

Winkelaanbod

De in deel 6 van de factsheet gepresenteerde cijfers zijn afkomstig van Locatus (peildatum: september 2016). Voor 2011 en 2016 is het winkelaanbod weergegeven (in aantal winkels

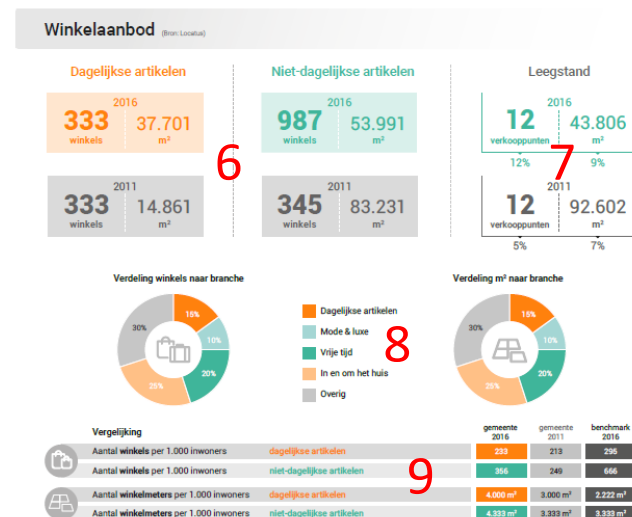
en winkelvloeroppervlakte) voor de dagelijkse en niet-dagelijkse sector.

De leegstand is apart vermeld (onderdeel 7). Hierbij gaat het om (winkel-)panden waarvan het redelijkerwijs te verwachten is dat in het (leegstaande) pand een verkooppunt in de detailhandel, horeca of consumentgerichte dienstverlening zal terugkomen. Het leegstandspercentage is als volgt berekend: $\text{leegstand} / (\text{totale winkelaanbod} + \text{leegstand})$.

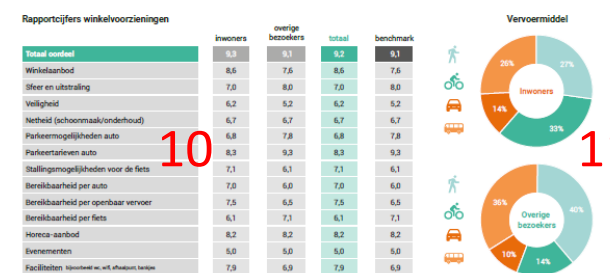
Naast de absolute totaalcijfers is ook een procentuele verdeling van het winkelaanbod, zowel in aantal winkels als m² vwo, naar branche opgenomen (onderdeel 8).

De tabel (deel 9) toont een aantal kengetallen, waarbij vergelijking met 2011 en met gemeenten van vergelijkbare omvang (benchmark) mogelijk is:

- aantal winkels per 1.000 inwoners: een verhoudingsgetal van het aantal winkels in de gemeente in relatie tot het inwonertal;
- m² vwo per 1.000 inwoners: een verhoudingsgetal van het winkelloppervlak in de gemeente in relatie tot het inwonertal.



Waardering en vervoermiddel



Waardering en vervoermiddel

De bezochte winkelvoorzieningen in de gemeente zijn beoordeeld aan de hand van 13 aspecten en in totaliteit (onderdeel 10).

Respondenten konden hiervoor rapportcijfers geven. De cijfers zijn uitgesplitst naar inwoners en overige bezoekers, en de totaalcijfers worden vergeleken met de gemiddelde waardering van winkelvoorzieningen in gemeenten van vergelijkbare omvang (benchmark). Indien er te weinig waarnemingen zijn, worden de cijfers niet gepresenteerd. De rapportcijfers zijn afgerond op een tiende. De rapportcijfers zijn een clustering van de beoordeling van de winkelvoorzieningen, op basis van laatste keer bezocht voor dagelijkse boodschappen, mode en in en om het huis.

Onderdeel 11: Ook het gebruikte vervoermiddel is geïnventariseerd. In het cirkeldiagram zijn de categorieën lopend/te voet, fiets (incl. scooter en bromfiets), auto en openbaar vervoer (bus, trein, tram en metro) weergegeven. Er is een uitsplitsing gemaakt naar het vervoermiddelgebruik van inwoners en overige bezoekers van winkelvoorzieningen in de gemeente. De procentuele verdelingen komen voort uit een clustering van het

vervoermiddelgebruik bij bezoek van de winkelvoorzieningen, op basis van laatste keer bezocht voor dagelijkse boodschappen, mode en in en om het huis.

FACTSHEETS VOOR AANKOOPLOCATIES

Consumentenbestedingen detailhandel

De voorkant van de factsheets voor aankooplocaties geeft inzicht in de bestedingen van consumenten in een winkelgebied (aankooplocatie).

Cirkeldiagram 1, linksboven, geeft weer waar de bestedingen in de dagelijkse sector vandaan komen, uitgesplitst naar de eigen gemeente, overige gemeenten in de Randstad (onderzoeksgebied) en de randgemeenten (randgebied), en de toeristische bestedingen (voor zover aanwezig). Het gaat hier dus om binding (bestedingen uit de eigen gemeente) en toevloeiing vanuit andere gemeenten. Links van de cirkeldiagram staat een link naar een kaartbeeld waarin af te lezen uit welke gemeenten deze aankooplocatie bestedingen genereerd. Gemeenten waar minder dan 1 procent van de bestedingen vandaan komen, zijn niet gearceerd en samengenomen in 'overig Nederland'. Alle percentages in de kaart, samen met het percentage 'overig Nederland' en 'toeristische bestedingen' (indien van toepassing) tellen op tot 100%. Door afronding kan het totaal ook optellen tot 99 of 101 procent.

Cirkeldiagram 2, rechtsboven geeft hetzelfde weer maar dan voor de niet-dagelijkse sector.

In de staafdiagrammen (onderdeel 3) zijn de bestedingscijfers (in € miljoen) weergegeven voor dagelijkse en niet-dagelijkse artikelen. Binnen niet-dagelijkse artikelen is een uitsplitsing gemaakt naar vier branchegroepen. De bedragen zijn afgerond op tienden van miljoenen.

Economisch functioneren

Deel 4 toont een aantal kengetallen, inclusief vergelijking met 2011 en met gemeenten van vergelijkbare omvang (benchmark) voor zowel de dagelijkse als de niet-dagelijkse sector:

- Aandeel bestedingen aankooplocatie in totale gemeentelijke bestedingen: de mate waarin de bestedingen in een gemeente 'landen' in de aankooplocatie, ook wel te beschouwen als het marktaandeel van aankooplocatie binnen de eigen gemeente
- Aandeel toevloeiing in de totale bestedingen in de aankooplocatie: de mate waarin bezoekers van buiten de eigen gemeente in het winkelgebied kopen; uitgedrukt als percentage van de totale bestedingen.
- Gemiddelde bestedingen per m2: totale bestedingen in de aankooplocatie (bij centrale winkelgebieden: inclusief

toeristische bestedingen) gerelateerd aan het aantal winkelmeters; uitgedrukt als de gemiddelde bestedingen per m² winkelvloeroppervlak.



Winkelaanbod

De in **deel 5** van de factsheet gepresenteerde cijfers zijn afkomstig van Locatus (peildatum: september 2016). Voor 2011 en 2016 is het winkelaanbod weergegeven (in aantal winkels en winkelvloeroppervlakte) voor de dagelijkse en de niet-dagelijkse sector.

De leegstand is apart vermeld (**deel 6**). Hierbij gaat het om (winkel-)panden waarvan het redelijkerwijs te verwachten is dat in het (leegstaande) pand een verkooppunt in de detailhandel, horeca of consumentgerichte dienstverlening zal terugkomen. Het leegstandspercentage is als volgt berekend: $\text{leegstand} / (\text{totale winkelaanbod} + \text{leegstand})$.

Naast de absolute totaalcijfers is ook een procentuele verdeling van het winkelaanbod, zowel in aantal winkels als m² wvo, naar branche opgenomen (**onderdeel 6**).

Bezoekenmerken en waardering

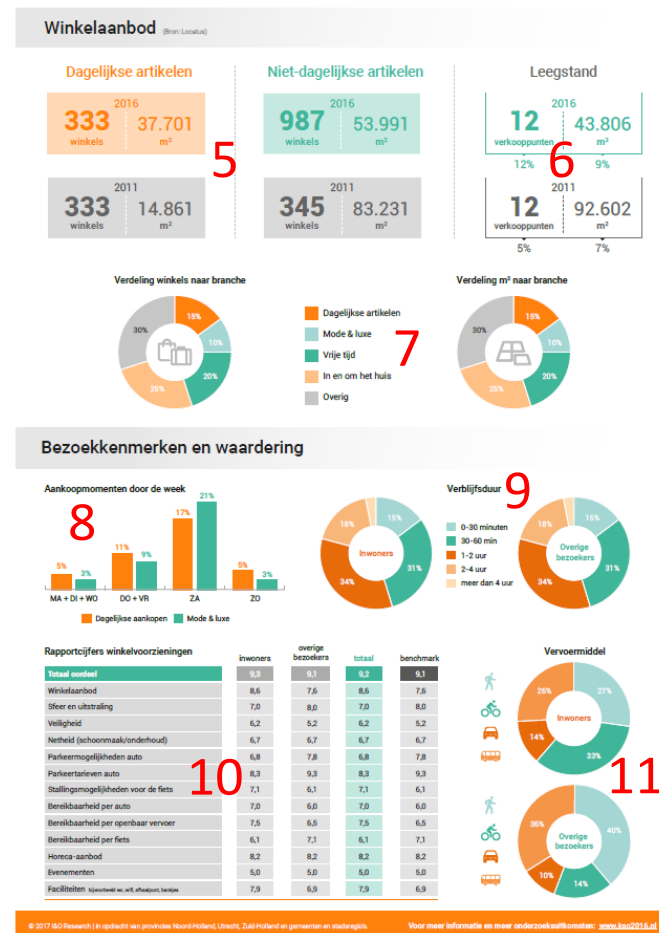
In de enquête is voor de dagelijkse boodschappen en voor mode gevraagd hoe men € 100 aan uitgaven in de bezochte aankooplocatie verdeelt over de week (aankoopmomenten –**deel 8**).

Ook is de verblijfsduur aan bod gekomen. In de cirkeldiagrammen is de totale gemiddelde

verdeling qua bezoekduur opgenomen. Er is in **onderdeel 9** een uitsplitsing gemaakt naar de verblijfsduur van inwoners en overige bezoekers van de betreffende aankooplocatie. De procentuele verdelingen vormen een clustering van de bezoekduur, op basis van laatste keer bezocht voor dagelijkse boodschappen, mode en in en om het huis.

De bezochte aankooplocatie is beoordeeld op 13 aspecten en in totaliteit. De rapportcijfers zijn uitgesplitst naar inwoners en overige bezoekers, en de totaalcijfers worden vergeleken met de gemiddelde waardering van winkelveorzieningen in gemeenten van vergelijkbare omvang (benchmark). Indien er te weinig waarnemingen zijn, worden de cijfers niet gepresenteerd. De rapportcijfers komen voort uit een clustering van de beoordeling van de winkelveorzieningen, op basis van laatste keer bezocht voor dagelijkse boodschappen, mode en in en om het huis (**onderdeel 10**).

In de cirkeldiagrammen vervoermiddel (**deel 11**) zijn de categorieën lopend/te voet, fiets (incl. scooter en bromfiets), auto en openbaar vervoer (bus, trein, tram, metro) weergegeven. Er is een uitsplitsing naar het vervoermiddelgebruik van inwoners en overige bezoekers.



De procentuele verdelingen komen voort uit een clustering van vervoermiddelgebruik bij bezoek van de betreffende aankooplocatie, op basis van laatste keer bezocht voor dagelijkse boodschappen, mode en in en om het huis.